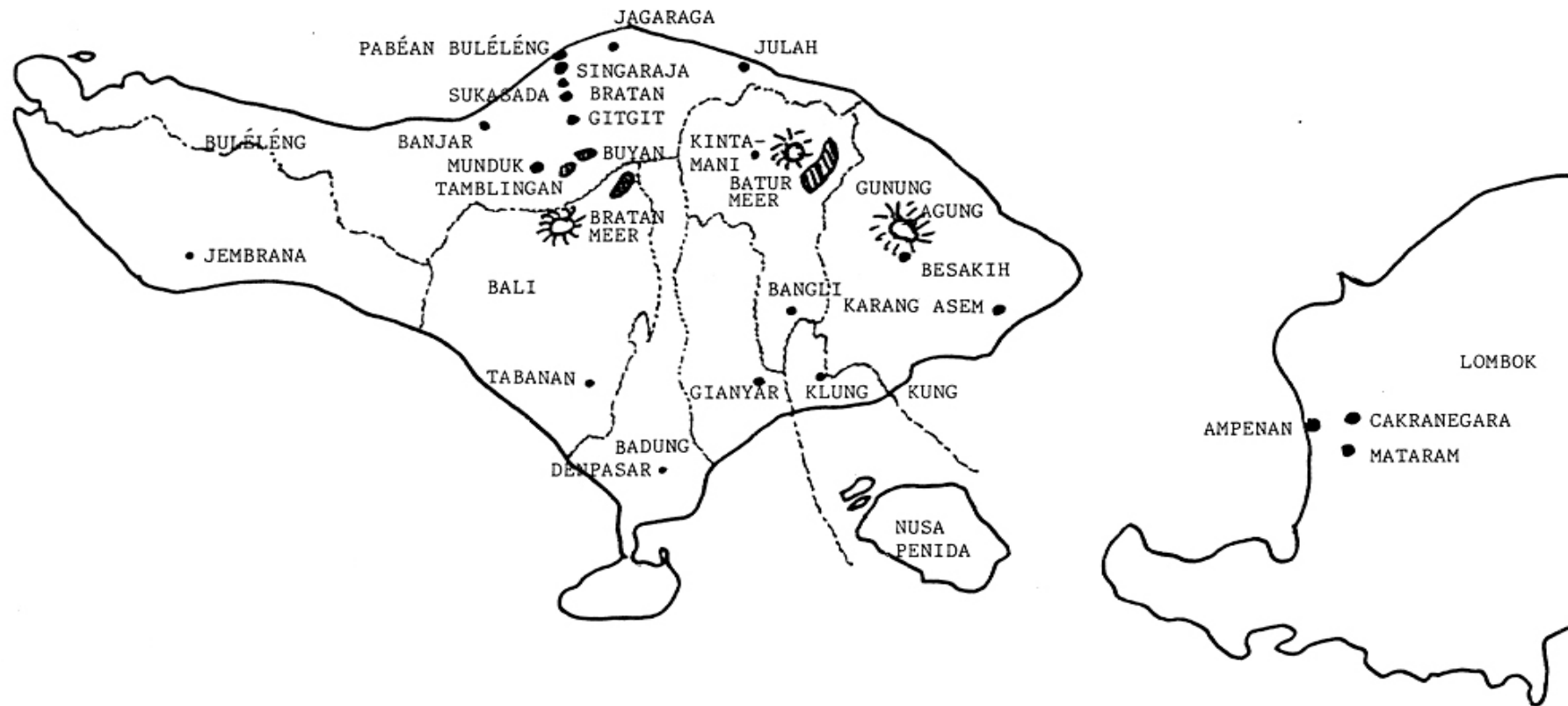


# HINDOEÏSME IN BALI

Dualisme, sektarisme, syncretisme

# KAART BALI-WEST LOMBOK



# OUDSTE EVIDENTIES

- Inscripties tussen 882 en 914 AD, geen vorstenmaam
- Regio Sukawana-Kintamani, handelsroute kust- binnenland
- Kluizenarijen bestonden (patapan) met monniken (bhiksu) met namen als Siwakangsita, Siwanirmala, Siwaprajna
- 914 AD, zuiltje van Sanur inscriptie, koning Kesarivarma
- Inscripties tussen 915 en 942 AD, Ugrasena
- Hindoes, eiland wordt Bali (Laag B.) of Banten (Hoog B.) genoemd; bali (Skt) = offer

# Ook Boeddhistische resten

- Pejeng regio, eind 8e AD
- Klei stupa's en zegels met inscripties in Sanskrit
- Boeddhistische 'geloofsbelijdenis', 'ye te dharma hetu prabhawa hetuntesan tathagato hyawadat tesaanca yo nirodha ewamwadi mahasramanah'
- Goa Gajah, 11e AD en later
- Niet dominant

# Ontstaan van sekten/paksa

- Meer en meer sekten na 9e/10e eeuw AD in India
- Sommige sekten ook populair op Java, n.l.
- Wisnu aanhangers: Bhagawata's; Pancaratra's
- Siwa aanhangers: Pasupata's; Saiwa Siddhanta's; Sakta's (Durga cultus eerst, later Bhairawa/wi); Sora/Surya vereerders; Ganapati vereerders;
- Buddha aanhangers: sogata's

# STROMINGEN VAN VROEGER UIT JAVA OOK GEÏNCORPOREERD IN BALI

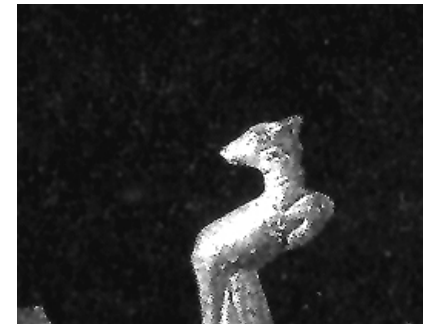
- Pasupata's en Saiwasiddhanta
- (Pasu=gedomesticeerd dier, offerdier, Siwa = heer van pasu) (saiwa= van Siwa, siddhanta = einddoel)
- Bherawa's (Siwa=Buddha=Bhairawa)
- Samkhya filosofie (uitleggen via getallen)
- Resten van Wisnu sekten

# Pasupata's

- Erkennen 5 leerlingen van Siwa: de panca rsi of pancakosika
- Dit zijn Kusika, Garga, Mitra/Metri, Kaurasya/Korasya en Patanjala
- Verering van Siwa als lingga



# Siwa Pasupati & Parvati, Chola, Z.India, 13e AD



Pasu-gedomesticeerd dier



# BHAIRAWA AANHANGERS

Bhairawa, Tamil Nadu (Z.India) en Singhasari  
(O.Java, 13e AD)



# Resten op Bali in ritueel, mantra's

- 'linker hand' versie van wat oorspronkelijk Durga verering was
- Rituelen op crematieplaatsen
- 5 elementen/pancatattwa: madya/alcohol, mangsa/vlees, matsya/vis, mudra/handhouding, maithuna/coitus bij rituelen gebruikt om extase te bereiken
- Heksen/leaks
- Opposities die toch bij elkaar horen, rwa bhineda

# SAIVASIDDHANTA

aanhangers van “Siva is het einddoel”  
leer

# SPECIFIEK SAIWASIDDHANTA

- Alles wordt aan Siwa toegeschreven, dus in plaats van Brahma, Wisnu, Siwa wordt het
- Siwa, SadaSiwa, ParamaSiwa
- (Skt. sadaa=eeuwig; parama=hoogste)

# ParamaSiwa



# SIWAÏTISCH-TANTRISTISCH wordt dominant

- SURYA verering Siwa = Surya = Siwa

# Siwaitische brahmanen

- Mantra's voor Siwa, Gangga en andere riviergodinnen
- Manu's wetten 'gevolgd' (Manawa Dharmasastra)
- Heilige syllabes.pranawa: a,u,m, windu,nada = omkara
- Bij gezamenlijke rituelen reinigt priester/pedanda van hoofd tot middel
- Belangrijkste 'goden' Siwa, Durga, Surya, Ganesa en Wisnu
- Ook Boeddhistische mantra's en concepten geïncorporeerd
- Bij panglepas aon ritueel (naamgeving baby van 3 maanden) op stokjes 12 namen uit de pratiti samputpada, Boeddhistische 12-voudige keten van oorzaken van lijden



NOG TWEE ANDERE  
ELEMENTEN

WISNUÏSME  
BOEDDHISME



Wisnu, Sumberjati,  
O. Java, 13e AD

# Wisnu geïcorporeerd in Saiwisme

- Geen volledige set van awatara's: nog maar 6 (waraha, narasingha, wamana, Rama Krsna, kurma/schildpad gecombineerd met 2 slangen, die wereld dragen)
- Sri, gade van Wisnu, als rijstgodin, vermengd met locale aarde/vruchtbaarheids godin
- Wisnu wordt heer van onderwereld/wateren en 7 hellen (saptapatala)
- Wisnu-Siwa beelden (Harihara), of ardhanari en ardhanareswari: Siwa als mannelijke element (rechts) en Wisnu als vrouwelijk element (links)

# Sengguhu's zijn misschien Wisnuiten

- Horen niet tot de triwangsa (brahmanen, satriya, wesya)
- Eigen priesters (rsi bhujangga = slang), die bij gezamenlijke rituelen de grond reinigen, bijvoorbeeld demonen rituelen en nyepi
- Specifieke muziekinstrumenten om demonen af te schrikken: sangkha, damaru trommel, bellen van schildpad schild
- Mantra's over Baruna/zeegod, Bayu/windgod, Basuki/slang waarop aarde rust en de Wisnu Panjara, 'kooi van Wisnu' waarin 20 namen van Wisnu geassocieerd worden met 20 delen van menselijk lichaam

# Brahmana boddha

- Mantra's gemengd met Hindoeïstische en Wisnuitische
- Baruna, Saraswati, Prthiwi/Aarde stava's
- Panca Narasingha stava (Wisnuitisch)
- Prajnaparamita, bajra-mandala stava's (Boeddh)
- Bij gezamenlijke rituelen reinigt priester/pedanda bodha van de grond tot de navel

# Rsi

- In Javaanse inscripties apart genoemd
- Op Bali zijn rsi mensen (satriya, wesya) die tot de niet brahmanen behoren maar toch een priesterwijding hebben ondergaan
- Leerlingen van pedanda Siwa of Bodha; zij krijgen niet het hele corpus van mantra's
- Zij officiëren alleen voor hun eigen groep

# Smeden, pandé

- Altijd belangrijk, vooral omdat ze wapens/krissen maakten
- Eigen priesters, Mpu Pandé, die de wapens voor gebruik in moeten wijden

# GEBRUIKEN ZE VEDISCHE TEKSTEN EN MANTRA'S?

Nee, beweerde Goris (1926:9) in zijn proefschrift (Bijdrage tot de kennis der Oud-Javaansche en Balineesche theologie)

Zij gebruiken laat-Tantristische mantra's en Siwa Puja's uit de purana's (Garudapurana, hfdst. 23, Agnipurana hfdst. 74)

Deze teksten zijn in India opgeschreven tussen 550 en 900 AD

Soms gebruiken zij mantra's van 'eigen maaksel'

Zie voor mantra teksten de boeken van C. Hooykaas

(Surya Sevana; Stuti & Stava; Balinese Bauddha Brahmans)



Bhuwana Agung – Bhuwana Alit  
makrokosmos – mikrokosmos  
gelijkstellingen

RITUEEL: mantra, mudra, asana  
(spreuken, hand en zithoudingen)

2 belangrijke zithoudingen: ananta en padmasana

Doel rituelen: godheid uitnodigen omlaag te komen en neder te dalen in object (doosje/poppetje/beeld, priester) en zo aanwezig te zijn

# 5 hoofdgoden belangrijk in mantra's

Wisnu, Siwa, Durga, Surya, Ganesa =

Pancayatana puja

(Skt aa-yat=to arrive, to enter)

5 vingers = 5 mantra's = vijf  
handelingen mbt godheid

# CONTACT MET GODHEID

## via priester

- 1. UITNODIGEN GODHEID
- 2. OPRICHTEN BEELD (PRATISTHA)
- 3. MEDITATIE/CONCENTRATIE (YOGA)
- 4. RONDGANG MET BEELD (KRAMA)
- 5. WEGWERPEN VAN BEELD IN HEILIG WATER/RIVIER

# KUTA MANTRA

(Skt kuta=fort, stronghold)

- Om hram hrim sah, paramasiwadyaya namah, lof aan de allerhoogste Siwa-Zon

# ASTRAMANTRA

(Skt astra = werpwapen)

- Focus op de 6 belangrijkste lichaamsdelen van mens (sadangga; sad = 6, angga = lichaam)
- Hart, hoofd (vooral slapen), haartoefje boven op hoofd, borst/harnas, ogen, wapen in hand
- Op die plekken van zijn lichaam bevestigt priester iets (kralen, kristal, ketting, hoed, lap)
- Bij antropomorf godenbeeld ook iets extra's op die plekken (sieraden, kroon)

# TRIMURTI/TRISAKTI (Bal)/TRIPURUSA (Jav)

1) Brahma, 2) Wisnu, 3) Siwa

Gelijkstellingen met zaken op makrokosmisch en  
mikrokosmisch gebied:

1) Vuur, 2) Water, 3) Wind/levensadem

1) Schepping/utpatti; 2) leven/stithi, 3) ondergang/pralina

1) Ogen/lichaamswarmte, 2) huid/vlees/bloed, 3) ademhaling,  
poriën

1) a-kara, 2) u-kara, 3) ma-kara (letters van het alfabet)



# Trimurti Bali: Wisnu, Siwa, Brahma



# TRIMURTI/TRISAKTI IN RITUEEL

- In context van OFFERS/banten:
- Vuur, wierook, wierookbrander; Agnihotra/homa
- Water/heiligwater, plengen, arak/brem (alcoholisch)
- Pranayama, zingen, gamelanmuziek, priesterbel, mantra's
- Blad/patra, bloemen/puspa, vruchten/phala
- Rauw/ongekookt, gaar, rijp
- Rood, zwart, wit

# TRIMURTI/TRISAKTI ORIENTATIE EN FUNCTIE

- ZUID, NOORD, MIDDEN
- Utpati, stithi, pralina

# 3-groeperingen te relateren aan geboorte-leven-dood

- Tri-samaya (3-vaste tijden)
- Tri-purusa (3-mensen)
- Tri-sandya (3-wassingen)
- Tri-tattwa (Skt tat=dat, tattwa=datzijn,feit,verhaal)
- Tri-mandala (3-kreitsen)

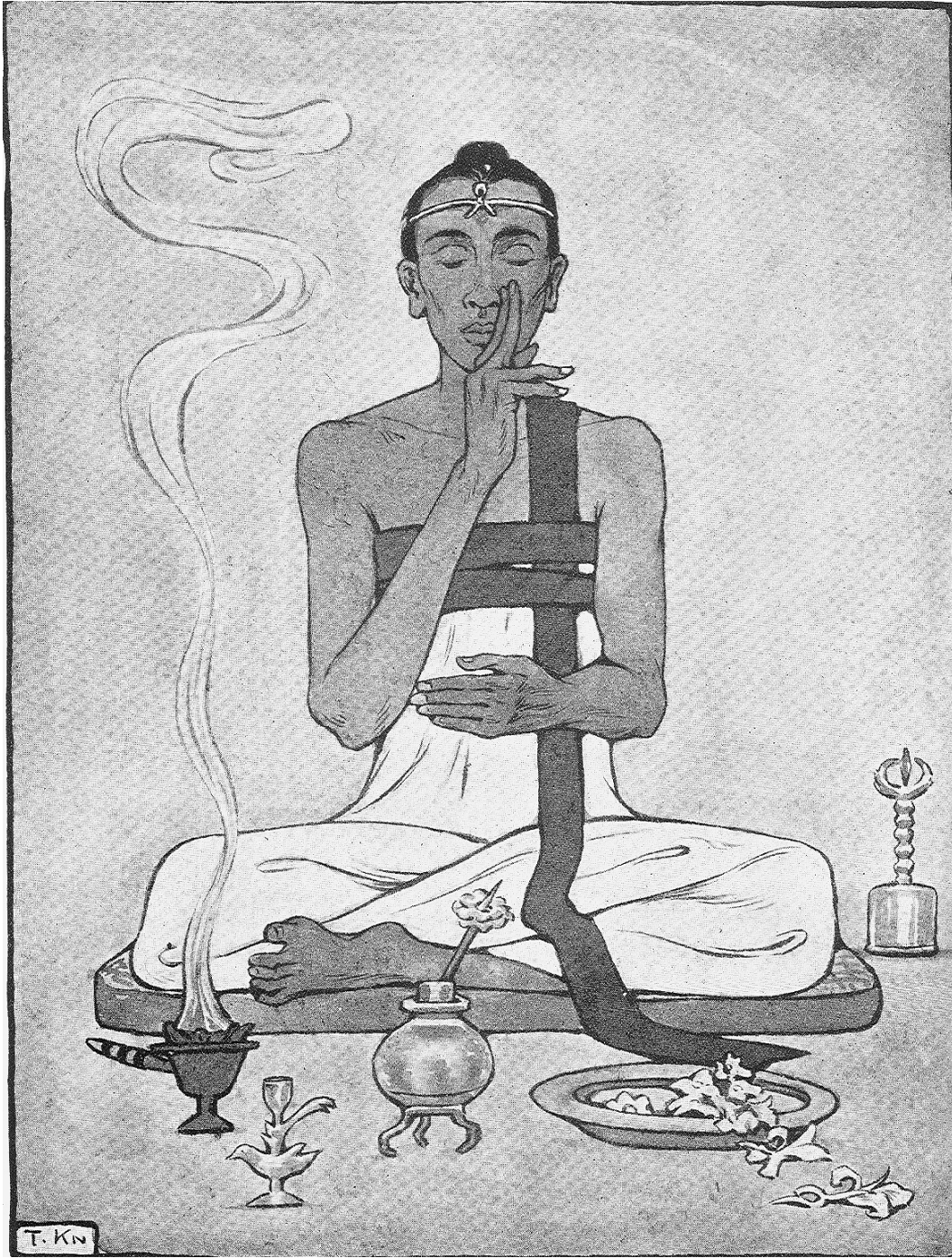
# AGAMA TIRTHA

(skt agama-religie; tirtha=bron, heilig water)

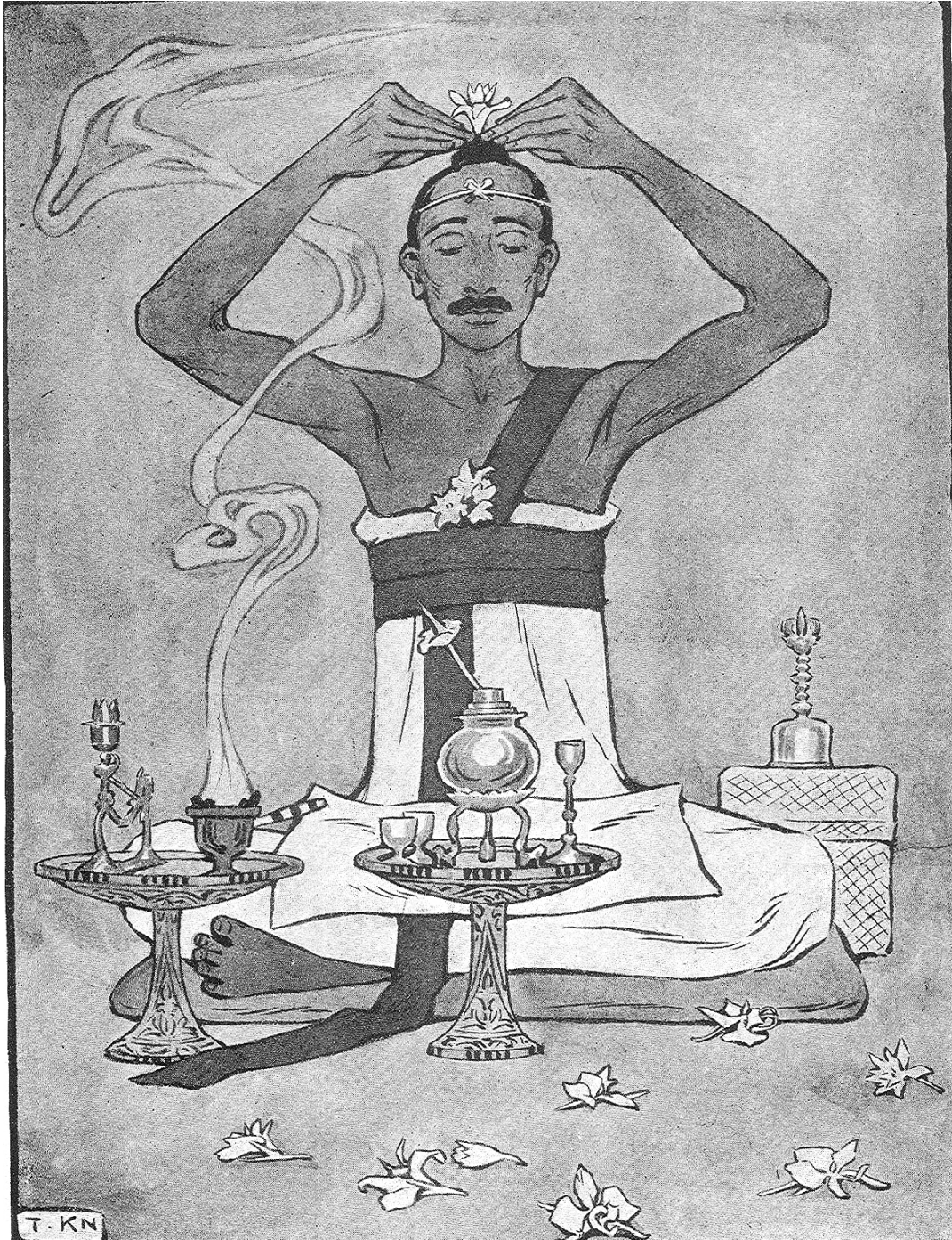
- Balinese Hindoeïsme werd vroeger ook agama tirtha genoemd
- Accent op: wijwater maken en sprenkelen door priester
- Iedere priester maakt een wijwater (toya/tirtha)
- Hoge priesters kunnen wel wijwater aan lageren geven, niet omgekeerd
- 7 belangrijke (Indiase) rivieren zijn heilig
- 7-tirtha mantra (waarin o.a. Indus, Ganges, Yamuna aangeroepen worden)

# Siwa priester in Bali

- Pranayama, ademhaling beheersen
- Siwa uitnodigen via zijn fontanel in hem neer te dalen (tuntun)
- Priester zet muts op, zodat fontanel is bedekt
- Priester gaat wijwater maken met wierook, vuur, geluid van bel, mantra's, mudra's en zaden/korrels/bloemen



pranayama



# Nederdalen tuntun





‘Vullen’ van de  
pot met water  
sangkepi

# Mudra's macrocosmos

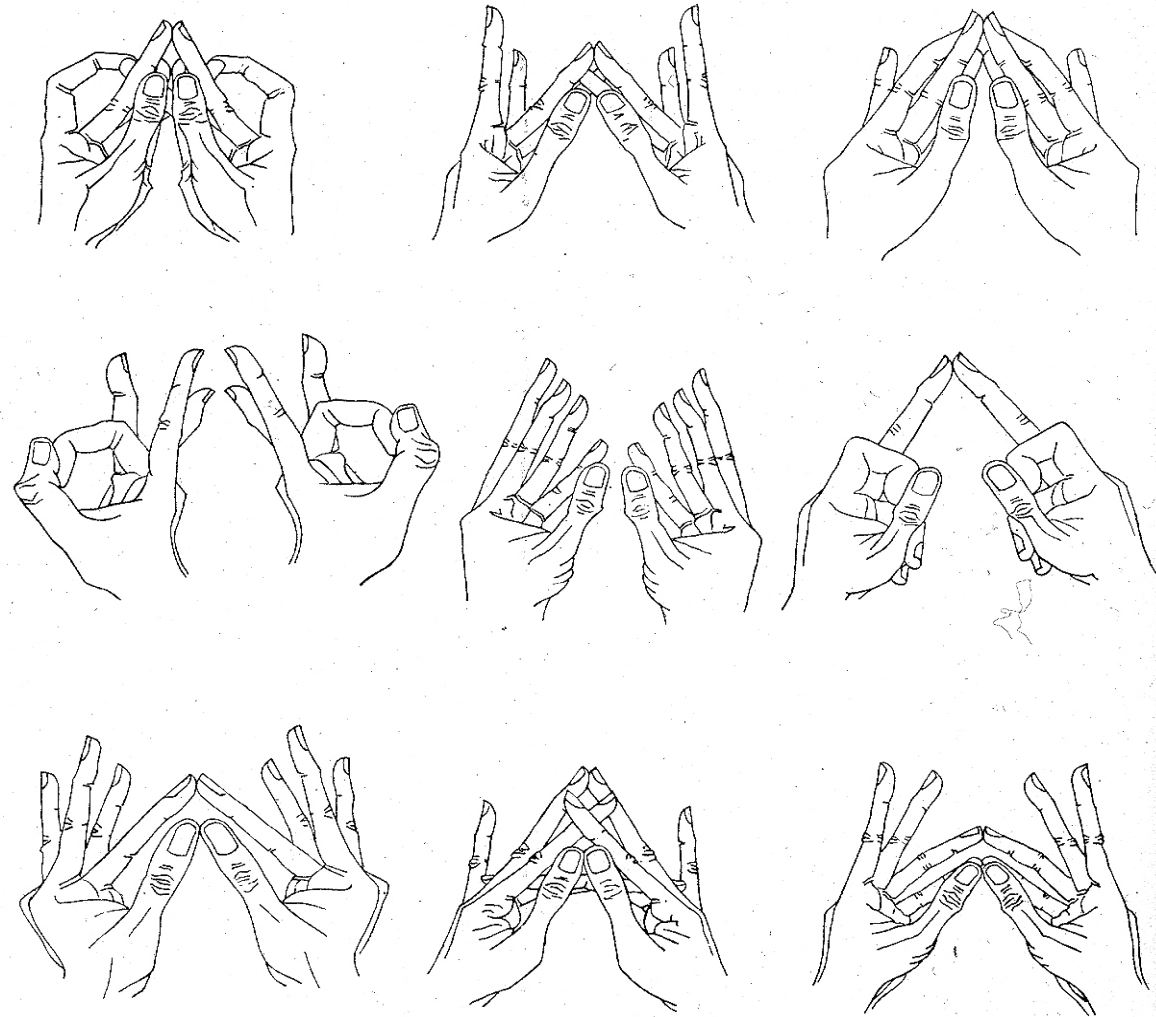


Plate 26.

MUDRA ka JABA, BHUVANA AGUN, to the Exterior, to the Material World.  
 NE, Aisānya, trīśūla. E, Pūrva, vajra. SE, Āgneya, śaṅkha.  
 N, Uttara, cakra. C, Madhya, padma. S, Dakṣiṇa, daṇḍa.  
 NW, Vāyavya, dhvaja. W, Pāścīma, (nāga) pāśa. SW, Nairṛtya, khadga.

# Mudra's microcosmos

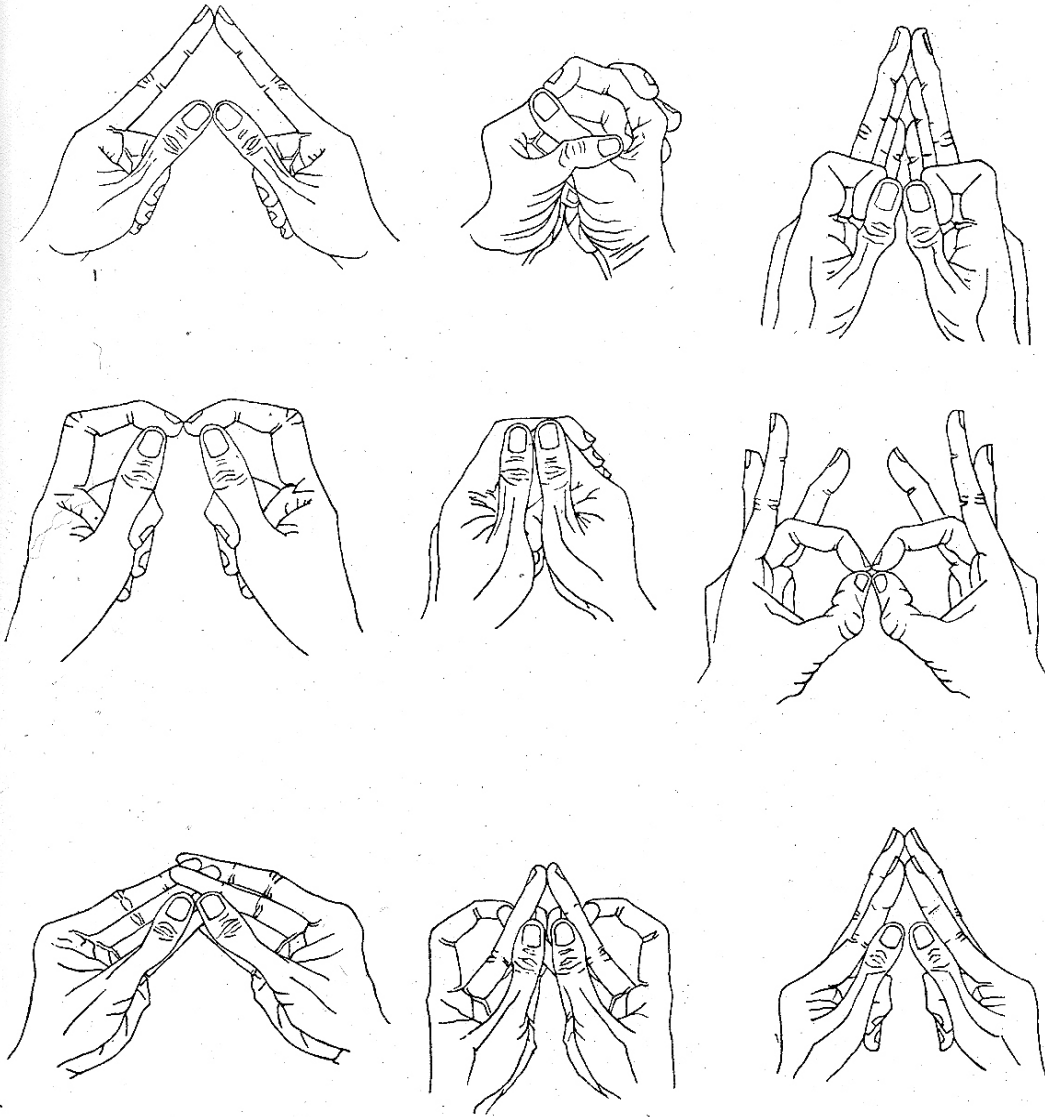


Plate 27.

Mudrā ka JRO, BHUVANA ALIT, to the Interior, to the Immaterial World.  
 NE, Aisānya, paraśu. E. Pūrva, hṛdaya. SE, Āgneya, śaro/astra.  
 N, Uttara, dhanu. C. Madhya, muṣṭika/pratiṣṭha. S, Dakṣiṇa, vṛṣada.  
 NW, Vāyavya, kavaca, W, Paścima, triśūla. SW, Nairṛtya, śikhā.

# ALFABET (SKT) IS HEILIG

- Klinkers en medeklinkers van het Skt alfabet in lotusblaadjes gesitueerd
- Klinkers en medeklinkers opgesomd in mantra's
- 7 klinkers, in 8-bladige lotus: am, im, um, rm, lm, em, om
- Medeklinkers: gutturalen, palatalen, cerebralen, dentalen, labialen, halfvokalen/liquiden (y,r,l,v), sisklanken
- Dus: ka-kha-ga-gha-na; ca-cha-ja-jha-na; ta-tha-da-dha-na(puntjes eronder), ta-tha-da-dha-na; pa-pha-ba-bha-ma; yaralava, sha-sja-sa

# Letters worden afkortingen van religieus-filosofische begrippen

- Pranama: a-kara, u-kara, ma-kara = utpati, stithi, pralina
- Pancikarana, 5 letters: nada en anusvara (nagalm letters), voorgesteld door halve maan met punt erboven.

# Magische syllabes-om



Ong.



kruin.

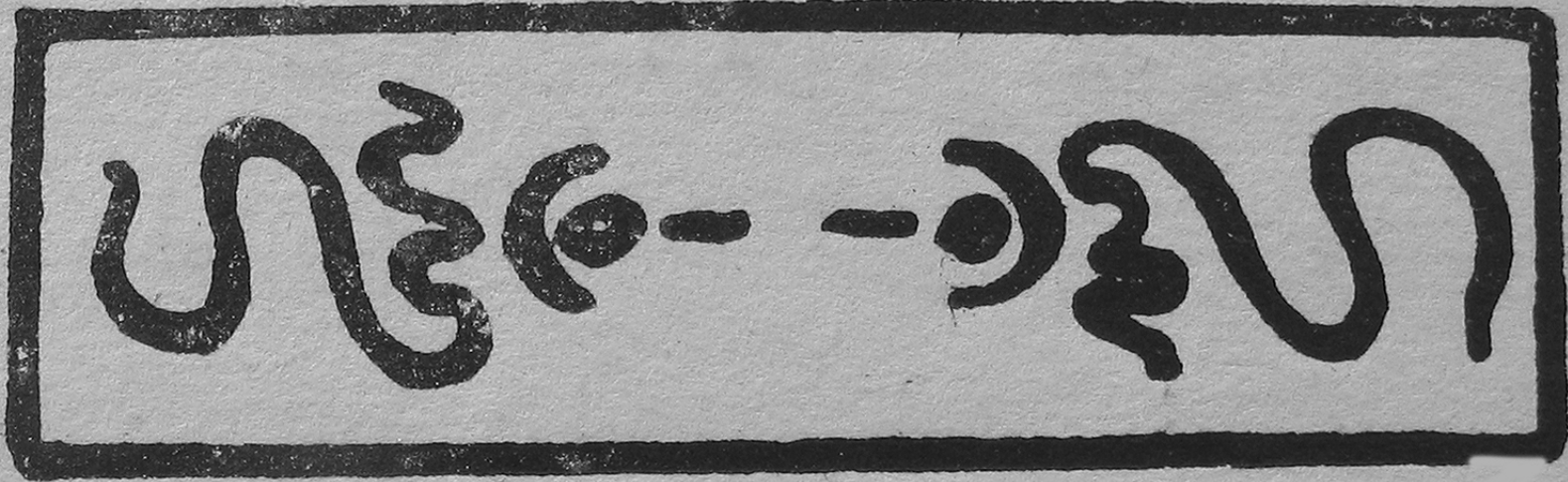
voorhoofd.  
oogen.

mond.

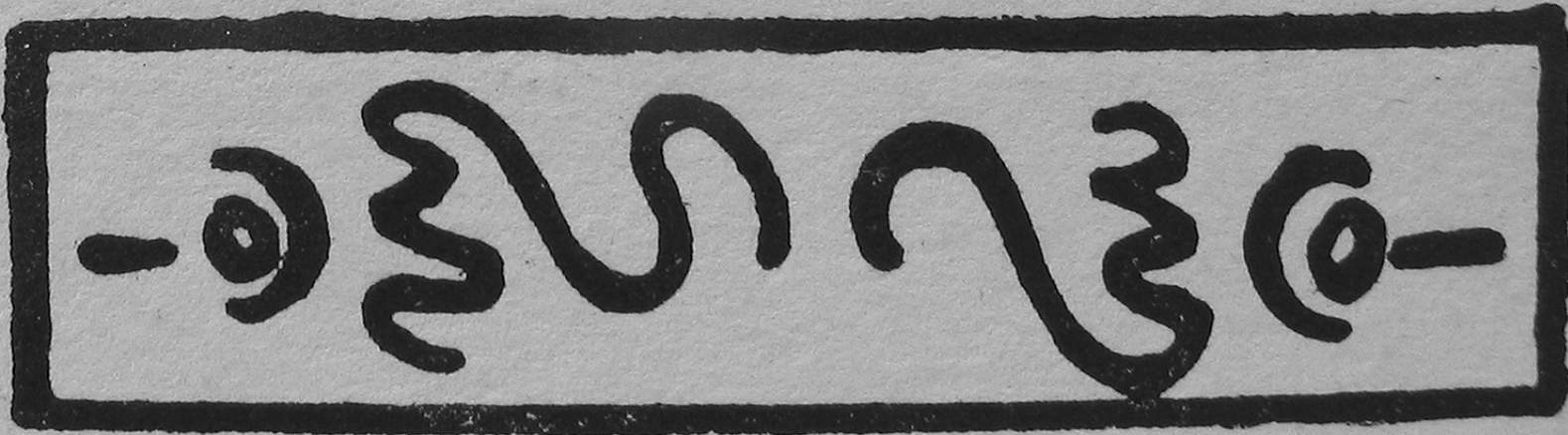
romp.  
buik.

beenen.

Stip=windu=SadaRudra; halvemaan=ardhacandra=SadaSiwa



Ongkara madoe moeka.



Ongkara pasah.

# Iti atma raksa glar urip/rajah sabuk glar urip

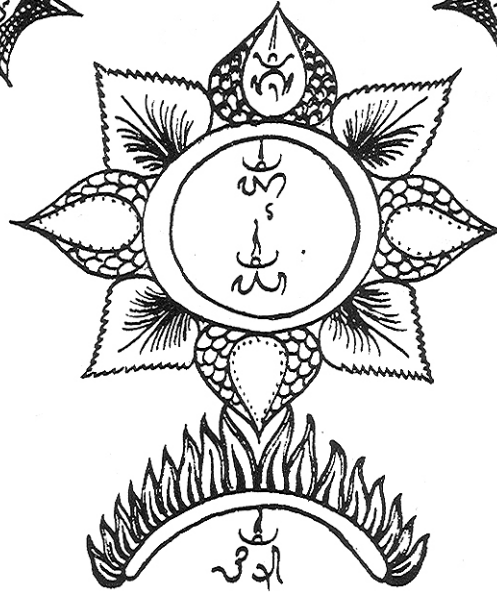


Om om am



Um mam am

Wisnu Iswara Brahma



Im yam

Am

Om Namah Shivaya || ॐ नमो शिवाय ||  
 ॐ नमो शिवाय ॥ ॐ नमो शिवाय ॥



# Samkhya

(Skt sam-khya= tellen, opsommen)  
dingen verklaren dmv getallen

# Wereld ontstaan

- Vrouwelijk principe, pradana/hayu
- Mannelijk principe, purusa/Taya
- Vereniging van beide doet zoon, putra, ontstaan
- Vereniging heet ardhanareswari, half man-half vrouw
- Als voorgesteld door beeld: links vrouwelijke, rechts mannelijke helft

# 5 basis/grove elementen in wereldopbouw pancamahabhuta

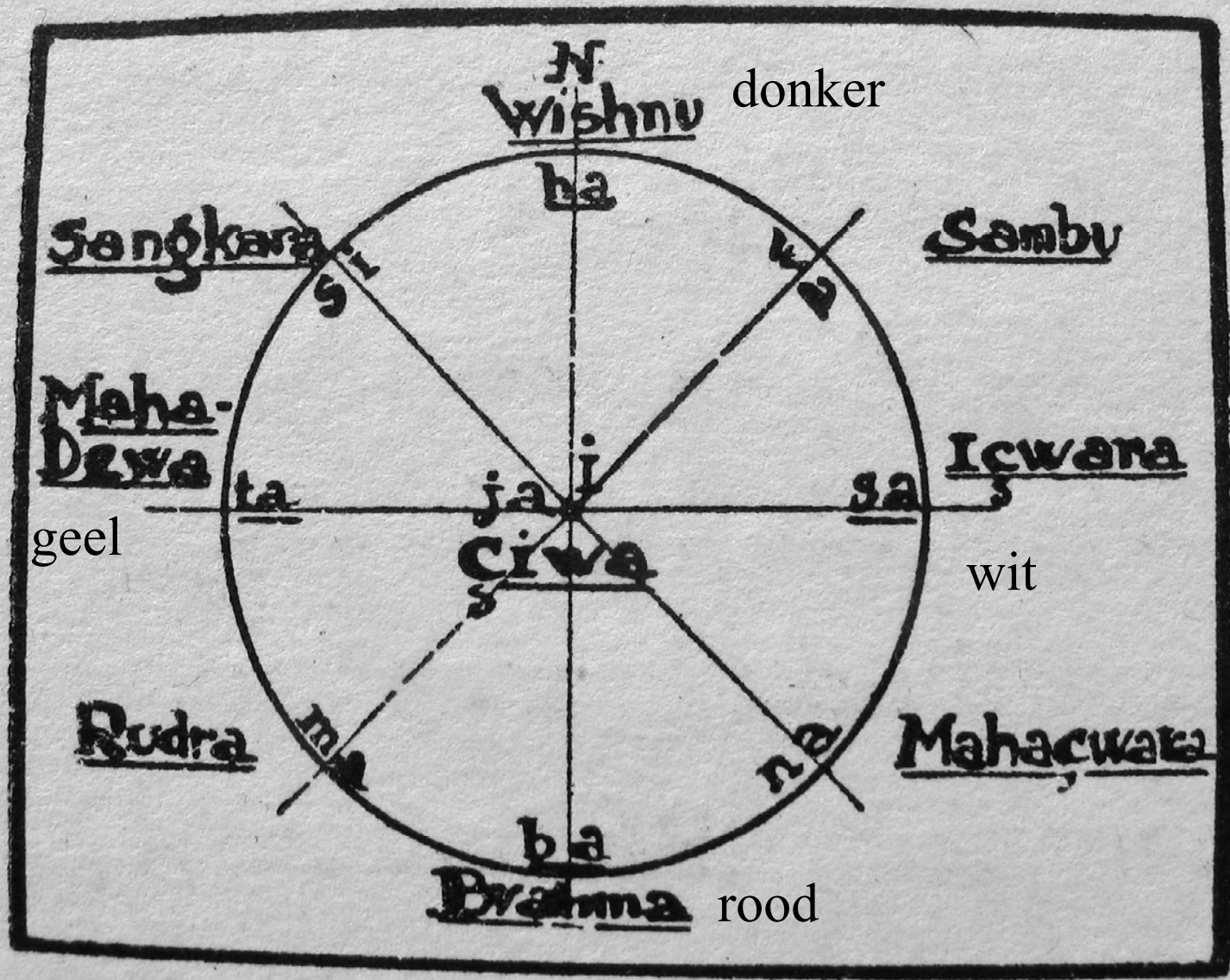
- Aarde
- Water
- Vuur
- Lucht
- ether

# Hoeveel werelden zijn er?

- Er zijn 7 werelden (sapta bhuwana), soms nog een uitbreiding met 3
- Er zijn 7 onderwerelden (sapta patala), die ook wel hellen genoemd worden:
- Atala, patala, witala, sutala, rasatala, mahatala, talatala

# Wereld beschermers, Lokapala

- Diverse systemen, oude en jongere, uit India overgenomen
- Door elkaar en na elkaar gebruikt
- 4 'oude': Indra, Baruna, Kuwera, Yama
- 8 'jonge': **Iswara, Maheswara, Brahma, Rudra, Mahadewa, Sangkara, Wisnu, Sambhu**
- Allen zijn ontstaan uit de borst van **Guru**
- Allen verbonden met een windrichting, wapen, kleur, rijdier en mystieke syllabe
- Zij beschermen de figuur in het midden: **Siwa**
- **(vet=aspect van Siwa)**



Padmasana, Nawa Sanga

# Nawasanga Bali compleet

menselijk orgaan	naam v.d. godheid	rijdier 'mount'	kleur van hun hemelstreek	wapen of embleem	korte mantra	bijbehorende godin
1. lever (?)	Iswara	O stier	wit	donderhamer	ngong <sup>2</sup>	Oema-dèwi
2. long	Mahéswara	ZO swari (?)	roze	wierooktest	ngang <sup>2</sup>	Koendang Kasih
3. hart	Brahma	Z 2 mensen	rood	stok of knots	am <sup>2</sup>	Saraswati
4. darmen	L/R-oedra	ZW leeuw	oranje	knuppel	ngi <sup>2</sup>	Doerga-dèwi
5. nieren	Mahadéwa	W wadjik	geel	speer met slang	ngrang <sup>2</sup>	Laksmi
6. lever (?)	Sangkara	NW olifant	groen	olifantehaak	èng <sup>2</sup>	Bhatari Dèwi
7. gal	Wisnoe (K 1)	N gans	zwart	werprad	oem <sup>2</sup>	Bhatari Sri
8. hartklep	Sambhoe	NO tijger	donkerblauw	drietand	mang <sup>2</sup>	Bhatari Soetji
9. hart (?)	Paramèsti Goeroe (K 2) Sada-Siwa	C adelaar	veelkleurig	lotos	om <sup>2</sup>	Bhatari Parwati

# Nawasanga Oost Java, Sumberjati, 14e AD





# Bali: 8 ‘oude inheemse’ beschermers, de kamulan en rabuts

- Genoemd in mantra’s in het Oud Javaans
- Mula (Skt. = oorsprong, oorspronkelijk)
- Zij komen voor in paren en hebben namen als: Nini/oma, Kaki/opa, Bapa/vader, babu/moeder, uwa/oom, paman/oom, bibi/tante
- Bijv. Kaki Panas (Opa Heet), Nini Atis (Oma Koud)
- Dus tegenstellingen
- 9 rabuts (ra + but=lembut=geest): Ra-nini Tatar, Ra-nini Kalesem, Ra-nini Lo-manis, Ra-nini Lalateng, Ra-nino Burare
- Tatar = Chinees, Tartaar, dus geesten = buitenlanders?

Hoe ziet de godenwereld eruit?

# 5 letters, pancabrahma en pancaksara

- Sa Ba Ta A I = 5 gezichten (waktra) van Siwa
- Verwijzen naar heldendaden/veroveringen
- Sadyojata, Ba/Wamadewa, Tatpurlusa, Aghora, Iswara
- Na Ma Si Wa Ya, nama Siwaya, ere zij Siwa

# 14 pranawa's

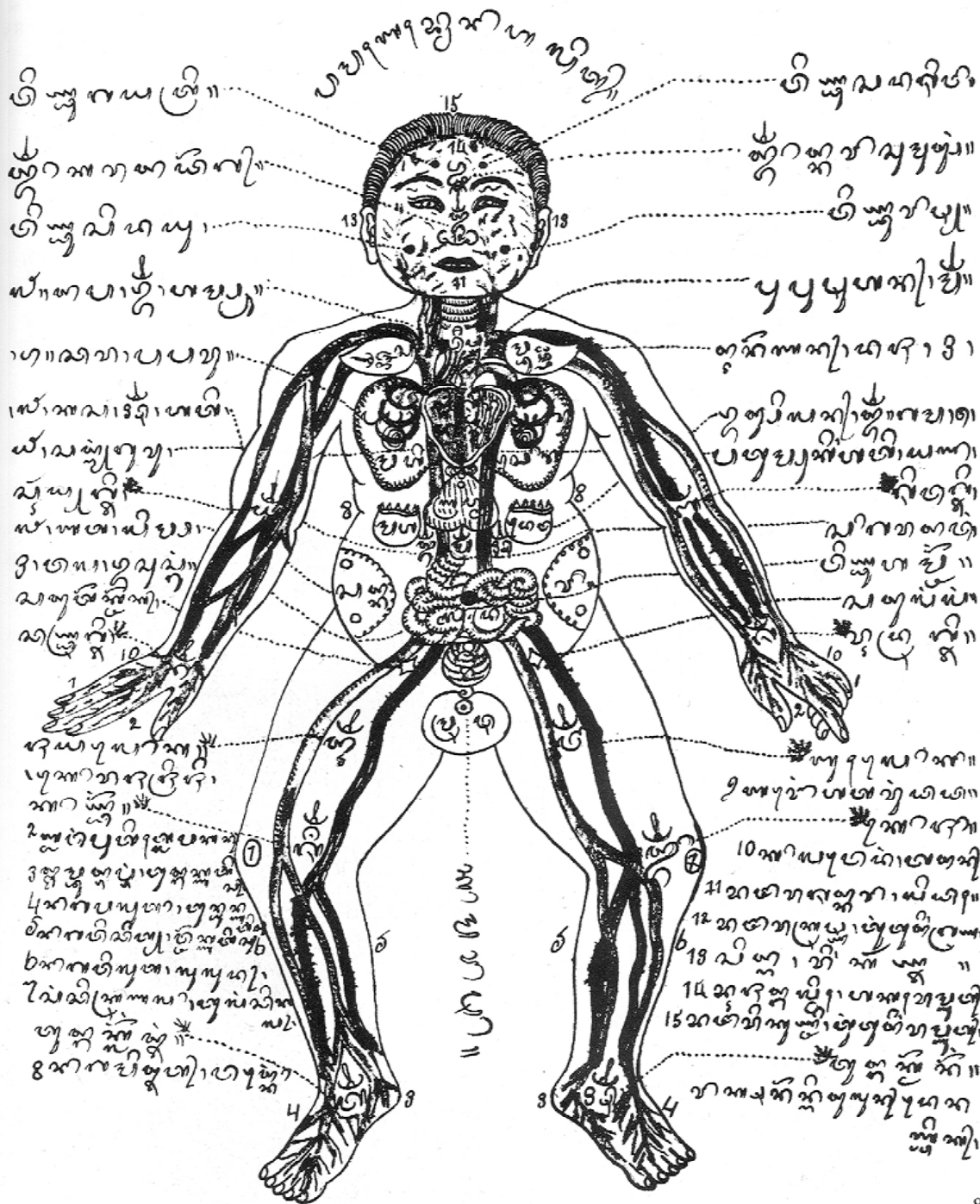
(Skt pra-nu=klinken, trillen)

- Sa Ba Ta A I + Na Ma Si Wa Ua + Am Um  
Mam Om
- Siwa, en de Trimurti: Brahma, Wisnu en Siwa

# Hoe ziet de mens eruit?

- 3 Kanalen lopen door lijf
- Zij corresponderen met sabda (geluid), bayu(adem) en idep(geest,kennis)
- 2-deling (rwa bhineda, OJ: 2 gespleten), inademen en uitademen, ham en sa, later ah en am
- Adem bedwingen (pranayama; Skt prana-adem,ayama-bedwingen): inademen, vasthouden, uitademen
- Vermeld ong. 350 AD in Yogasutra van Patanjali

# Mens=micro cosmos



# Menselijk lichaam als lotus met 6 of 8 bloembladeren

- 1)Onderlijf (muladhara)
- 2)Schaamdelen (svadhistana)
- 3)Navelkring (nabhi)
- 4)Hartskring (hrdaya)
- 4 kan verdeeld in 3 kringen: zon-maan-vuur
- 5)Halskring (mulakantha)
- 6)Voorhoofdskring (lalata)
- -----
- 7)Fontanel (Siwadwara) ziel kan erdoor naar buiten
- 8) erboven hoogste plaats, nada, turyapada

# 9 lichaamsopeningen, nawadwara

- 2 oogkassen, 2 neusgaten, 2 ooropeningen, 1 mond, 1 anus, 1 schaamdelen = 9
- (zij worden dicht gestopt bij iemands dood)



# 6 lichaamscentra

- Hart (hrdaya)
- Hoofd (siras)
- Knobbel op hoofd (sikha)
- Borst-harnas (kawaca)
- Ogen (netra)
- handen met wapen (astra)

## 4 toestanden van de ziel catursthana (Skt. catur=4, sthana= toestand)

- 1) waaktoestand
- 2) droom
- 3) diepe droomloze slaap
- 4) hoogste staat (turiya)

# Begrip rasa

- In India:sap v.plant, extract, merg, smaak, tong, vocht, lichaamsvocht, mannelijk zaad
- Grondstof van lichaam
- Smaak systeem van eten
- In Java/Bali: als boven,
- later op Java vermengd met rahasya, geheim. Gaat daar ook geheime leer betekenen; kwikzilver werd ook rasa genoemd

# 6 of 7 rasa (sadrasa, saptarasa) in lichaam

- Kleuren: wit, rood, donker, rookkleurig, geel, bruin, bleek
- Lichaamssappen: bestaan uit grondstoffen en kleuren
- 7 als semen virile meegerekend wordt

## 6 of 7 rasa in smaken

- Zoet (madhura; OJ manis, kilang)
- Zuur (amla; OJ asem)
- Zout (lavana; OJ asin)
- Bitter (tikta; OJ pahit)
- Bijtend (katuka; OJ pedes)
- Wrang (kasaya; OJ sepet)
- Eventueel, zelden
- Vettig-zoet (sudura; OJ agurih-awudak)

# Smaken in combinatie met 5 elementen

- Elke rasa bestaat uit een combinatie van 1 smaak en 2 van de 5 elementen
- Hoe weet men dat?
- Door te kijken naar reacties op het lichaam
- Zoet: bestaat uit aarde en water; zij maken het lichaamsweefsel
- Mens is: kapha, pitta of vata type; kapha bestaat uit aarde en water, dus zoete smaak versterkt kapha, maar verzwakt pitta en dosa
- Zuur – aarde en water. Zuur eten versterkt kapha en pitta, maar verzwakt vata

# Kapha, pitta, vata en de 5 elementen - India

- Kapha bestaat uit aarde en water
- Pitta, gemaakt uit vuur
- Vata, gemaakt uit water en ether

# Andere smaken- de nasmaken

- 3 nasmaken
- Zout en zoet worden zoet
- Bitter, bijtend en wrang worden bijtend
- Zuur blijft zuur
- Zoete nasmaak versterkt kapha, bitere nasmaak versterkt vata en zure pitta.



# Lichaamsomhulsels (kosa)

- Spijs en drank omhulsel (anna-rasa-mayakosa)
- Levensadem omhulsel (prana-mayakosa)
- Verstand (mano-mayakosa)
- Onderscheidingsvermogen (vijnana-mayakosa)
- Vreugde (ananda-mayakosa)
- Beenderen (asthi, tahulan kosa)
- Merg (majja, sumsum-kosa)
- Vet (medas, gajih-kosa)
- Huid (tvac, kulit-kosa)
- Vlees (mamsa, daging-kosa)
- Bloed (rudhira, getih-kosa)

# Kenmiddelen, pramana (Skt. Pramana=maat,standaard) 10 zintuigen, dasendriya

- 5 Zintuigen (indriya; oor, huid, oog, tong, neus)
- Oor (karna, OJ talinga) ----- geluid (sabda)
- Huid (carma, OJ kulit) ----- tastzin (sparsa)
- Oog (netra, OJ mata) ----- vorm/kleur (rupa)
- Tong (jihwa, OJ lidah) ----- smaak (rasa)
- Neus (grana, OJ irung) ----- geur
- 5 daadorganen (karmendriya
- Mond, hand, anus, schaamdelen, voeten
- Totaal: 10, dasendriya, 10 zintuigen

# totaal

- 10 zintuigen + 5 elementen (mahabhuta) + verstand (manas) vormen de 16 transformaties (vikara)
- Informatie erover in: Bhuwanakosa, Skt tekst, waarvan de OJ versie Jnanasiddhanta heet.

# Fijne deeltjes van inhoud, tanmatra

- Elke waarneming heeft INHOUD =  
tanmatra, fijn deeltje
- Zachte klank, lichte schok, vage gestalte,  
fijne smaakrest, zwakke geur
- Hieruit ontstaan de grove elementen,  
mahabhuta